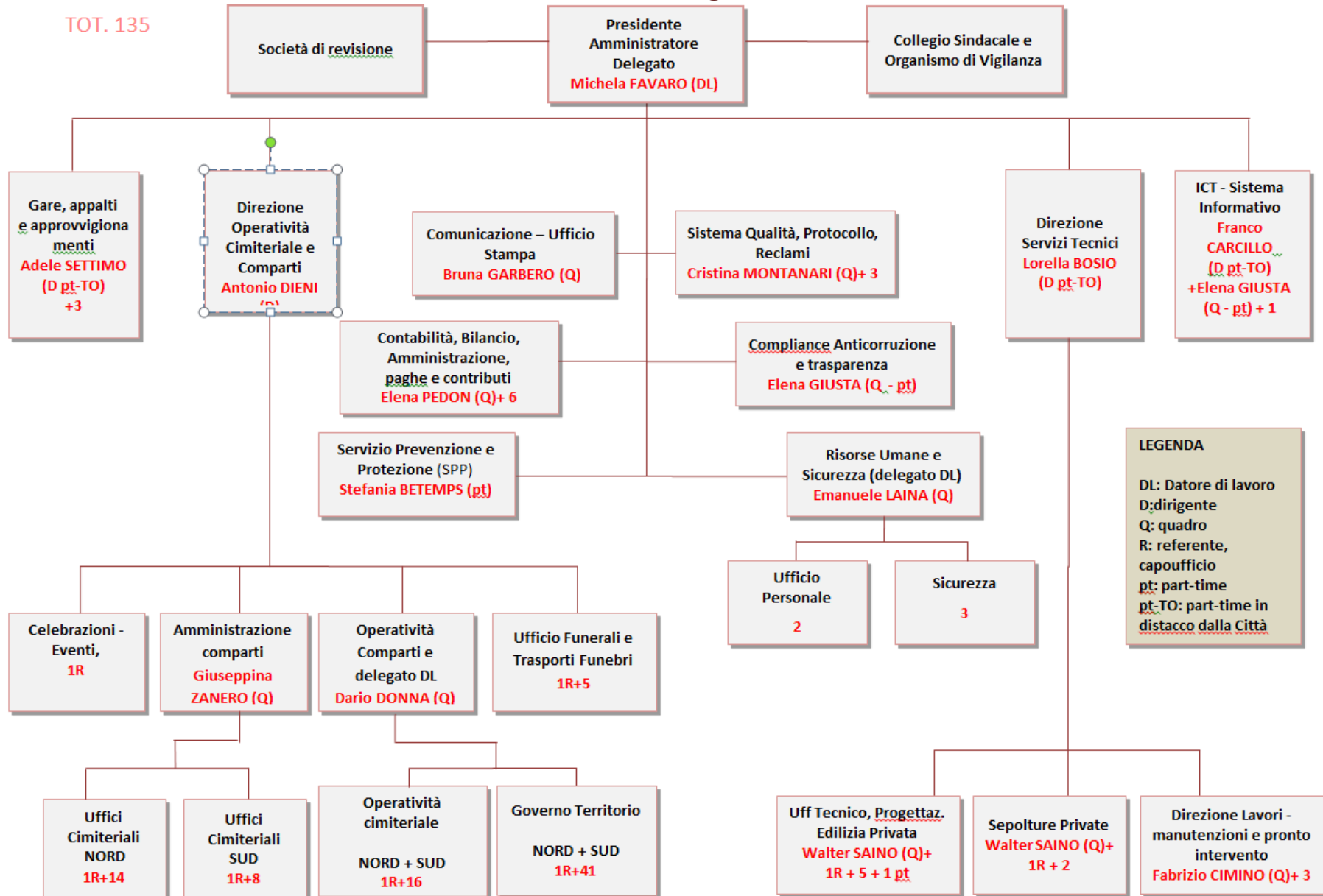


ORGANIGRAMMA E FUNZIONIGRAMMA AI SENSI ART. 8 D. Lgs. 33/2013

TOT. 135



AFC Torino SpA è strutturata in 4 Direzioni che dipendono dall'Amministratore Delegato, di cui 2 Direzioni semplici:

- **Direzione Gare, appalti e approvvigionamenti**, dirigente Adele SETTIMO (funzionario della Città di Torino con incarico dirigenziale, part-time) che opera con 3 risorse amministrative
- **Direzione Sistemi Informativi**, dirigente Franco CARCILLO (funzionario della Città di Torino con incarico dirigenziale, part-time) che opera con un quadro aziendale a part-time e 1 risorsa tecnico-amministrativa

e due Direzioni complesse:

- **Direzione Operatività Cimiteriale e Comparti**, dirigente Antonio DIENI (dirigente a tempo pieno in organico della Società)
- **Direzione Servizi Tecnici**, dirigente Lorella BOSIO (funzionario della Città di Torino con incarico dirigenziale, part-time)

Direzione Operatività cimiteriale e comparti

- **ufficio Celebrazioni ed Eventi**, che si occupa di attività di valorizzazione del patrimonio cimiteriale e di organizzazione di ricorrenze ufficiali e commemorazioni
- **Ufficio Funerali e Trasporti funebri**, che si occupa dell'istruttoria per il rilascio delle autorizzazioni al trasporto funebre, al seppellimento ed eventualmente alla cremazione e provvede all'applicazione delle tariffe comunali previste per le autorizzazioni richieste e per le diverse tipologie di sepoltura in Torino opzionate (6 risorse amministrative di cui un referente)
- **Amministrazione Comparti**, che sovrintende agli uffici cimiteriali dei due cimiteri maggiori della Città preposti al rilascio delle informazioni cimiteriali e alla concessione di manufatti cimiteriali di seconda sepoltura (1 quadro aziendale, 2 referenti e 22 risorse amministrative)
- **Operatività cimiteriale e Governo del Territorio**, che provvede alla sepoltura dei defunti in arrivo ai cimiteri cittadini, alle operazioni cimiteriali a richiesta e a scadenza (esumazioni-estumulazioni), alle attività di manutenzione del verde (1 quadro aziendale, 2 referenti e 72 risorse operative)

Direzione Servizi Tecnici

- **ufficio Tecnico e Progettazione, Edilizia Privata** che si occupa della progettazione delle opere e dei lavori di edificazione e manutenzione dei complessi cimiteriali e delle edificazioni private in aree ottenute in concessione (1 quadro, 1 referente e 7 tecnici di cui 1 part-time)
- **Sepolture Private**, che si occupa delle pratiche finalizzate alle sepolture in Tombe di famiglia e alle sistemazioni dei sepolcri privati (1 referente e 3 risorse amministrative)
- **Direzione Lavori, manutenzione e pronto intervento**, che si occupa della Direzione dei Lavori disposti in relazione ai progetti approvati e agli appalti di Lavori aggiudicati e delle attività di piccola manutenzione (1 quadro aziendale e 3 risorse operative)

Dipendono invece direttamente dall'Amministratore Delegato:

- l'area **Comunicazione e ufficio Stampa**, tiene i rapporti con i media e con la Città di Torino e impegna 1 quadro aziendale a tempo pieno
- l'area **Sistema di Qualità, Protocollo e Reclami**, segue il sistema Qualità e la relativa certificazione, il protocollo e la dematerializzazione documentale, l'applicazione della Carta dei Servizi e la gestione dei reclami; impegna un quadro aziendale e 3 risorse amministrative di cui 1 part-time
- L'area **Contabilità, Bilancio, Amministrazione, paghe e contributi**, impegna un quadro aziendale e 5 risorse amministrative
- l'ente **Compliance, Anticorruzione e trasparenza**, impegna un quadro aziendale a part.time
- il servizio **Prevenzione e Protezione**, che impegna una risorsa tecnica part-time; in materia sono delegati del datore di lavoro i quadri Emanuele Laina e Dario Donna.
- l'area **Risorse Umane e Sicurezza**, che impegna un quadro aziendale, 2 risorse amministrative all'ufficio personale e 3 risorse operative alla sicurezza (guardie giurate).